

# Iperplasia surrenalica congenita

**Serie N. 6**



**Guida per il paziente**

**Livello: facile**

## **Iperplasia surrenalica congenita - Serie 6 (Revisionato Agosto 2006)**

Questo opuscolo è stato prodotto dal dott. Fernando Vera, dal Prof. Gary Butler e dall'Institute of Health Sciences dell'Università di Reading in Gran Bretagna nell'Agosto 2006. Alcune parti del testo sono state estratte o modificate dalla collana "Growth and Growth Disorders Booklet Series" (terza edizione, 2000) \* e possono essere utilizzate insieme a questa dal momento che forniscono una scelta di opuscoli contenenti le stesse informazioni, ma per un pubblico di età differenti e con vari livelli di conoscenza dell'argomento. Il numero che contrassegna i capitoli è lo stesso nelle due serie per una più semplice fruibilità. La serie di opuscoli può anche essere ottenuta dai links forniti alla fine.

Tutte le illustrazioni sono state create e prodotte dal dott. Fernando Vera.

Questo opuscolo fa parte del "Collana di opuscoli sulle patologie endocrinologiche". Di questa fanno anche parte:

- Serie N 3.** Pubertà e bambino con deficit di GH.
- Serie N 4.** Pubertà precoce.
- Serie N 5.** Informazioni di Pronto Soccorso per bambini con deficit di Cortisolo e GH e per bambini con ipoglicemie ricorrenti.
  
- Serie N 6.** Iperplasia Surrenale Congenita.
- Serie N 7.** Deficit di GH nei giovani adulti.
- Serie N 10.** Ritardo costituzionale di crescita e pubertà.
- Serie N 11.** Deficit ormonale ipofisario multiplo.
- Serie N 12.** Diabete Insipido.
- Serie N 13.** Craniofaringioma.
- Serie N 14.** IUGR (Ritardo di crescita intrauterino) o SGA (Bambini piccoli per l'età gestazionale).
- Serie N 15.a.** Ipertiroidismo.
- Serie N 15.b.** Ipotiroidismo.
- Serie N. 16.** Diabete di tipo II e Obesità.

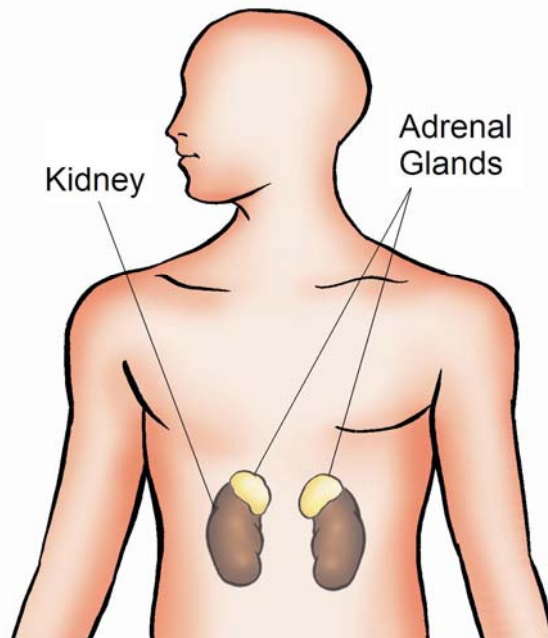
Lo sviluppo di questi opuscoli è stato promosso da Serono-Merck Ltd, Bedfont Cross, Stanwell Road, Feltham, Middlesex TW14 8NX, UK. Ulteriore supporto è stato fornito dalla Child Growth Foundation ([www.childgrowthfoundation.org](http://www.childgrowthfoundation.org)).

\*Scritta dal dott. Richard Stanhope (Gt. Ormond Street/Middlesex Hospital, London) e dalla sig.ra Vreli Fry (Child Growth Foundation).

**Ciao!**

Oggi ti parleremo dell'**iperplasia surrenalica congenita**. Potresti pensare che suoni un po' difficile, ma non preoccuparti! Ti diremo cosa significa, perché si presenta e come viene trattata dai medici.

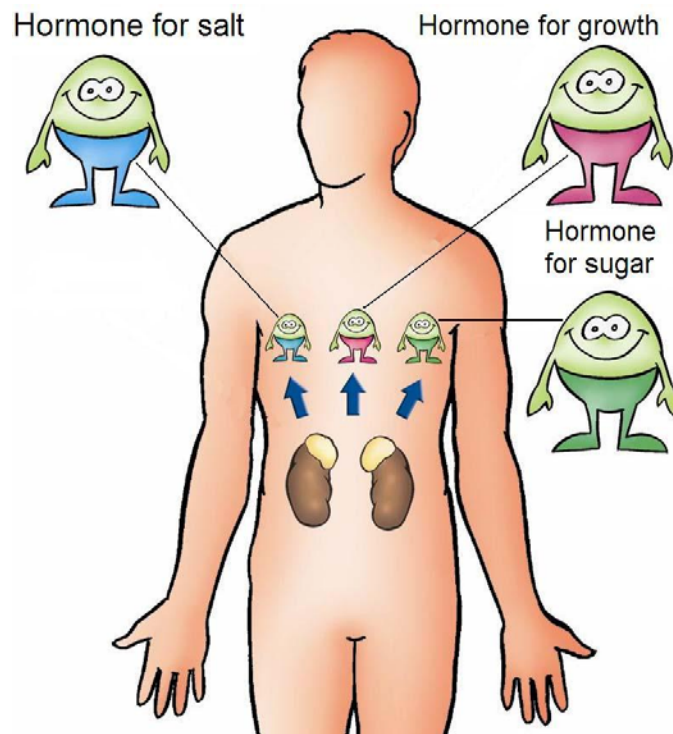
Cominciamo parlando di due organi presenti nel tuo corpo chiamati **ghiandole surrenali** (in inglese **adrenal glands**). Queste ghiandole sono piuttosto piccole e si trovano sui reni (in inglese **kidneys**).



Le ghiandole surrenali si comportano come dei “**capi**” dando agli altri organi questi 3 ordini:

- 1. Mantenere il giusto quantitativo di zucchero nel tuo sangue.**
- 2. Mantenere il giusto quantitativo di sale nel tuo corpo.**
- 3. Aiutare il tuo corpo a crescere.**

Le ghiandole surrenali danno ordini agli altri organi inviando loro speciali messaggeri. Questi messaggeri si chiamano **ormoni** e dicono agli organi quando e quanto lavorare. Per ciascuno di questi 3 compiti viene inviato solo **un tipo** di ormone. Questo significa che c'è un ormone per controllare lo zucchero nel tuo sangue, uno per controllare il sale nel tuo corpo ed uno per aiutare il tuo corpo a crescere.



- "Hormone for salt" in inglese significa "Ormone per il sale".*
- "Hormone for growth" in inglese significa "Ormone per la crescita".*
- "Hormone for sugar" in inglese significa "Ormone per lo zucchero".*

## **Cos'è l'iperplasia surrenalica congenita?**

Nell'iperplasia surrenalica congenita succede che le ghiandole surrenali inviano troppi ormoni per la crescita corporea e non abbastanza ormoni per il controllo degli zuccheri e del sale!

Questo significa che il tuo corpo comincerà a crescere più veloce del normale. Potresti non avere zuccheri a sufficienza nel tuo corpo e sentirti più stanco. Alcuni ragazzi e ragazze potrebbero perdere troppo sale nelle urine.

## **Cosa può provocare l'iperplasia surrenalica congenita nei maschi e nelle femmine?**

Come adesso sai, nell'iperplasia surrenalica congenita le ghiandole surrenali inviano troppi ormoni per la crescita corporea. Questo porta i bambini a crescere più veloce del normale. Ci sono anche effetti che riguarderanno maschi e femmine in modi differenti:

- **Nei maschi:** muscoli che si sviluppano troppo presto, un pene più grande e peli sulle ascelle ed intorno al pene.
- **Nelle femmine:** peli sulle ascelle e fra le gambe, troppi peli sul resto del corpo ed una voce più profonda.

## Come viene trattata l'iperplasia surrenalica congenita?

I medici possono trattare l'iperplasia surrenalica congenita con speciali farmaci. Questi farmaci correggono la quantità di ormoni prodotti dalle tue ghiandole surrenali. Come risultato, avrai la giusta quantità di ormoni necessari per crescere normalmente. Inoltre il tuo corpo non perderà più sali e manterrà il giusto quantitativo di zucchero nel sangue.



Questi farmaci sono dati in compresse e potrai avere bisogno di prenderne per tutta la vita. La quantità di farmaci di cui avrai bisogno dipenderà dalla tua altezza e dal tuo peso. Il tuo medico ti dirà la quantità di cui hai bisogno e come prenderli.

## Quali test bisogna fare durante il trattamento?

E' molto importante che il tuo corpo riceva la giusta quantità di farmaci. Per essere sicuro che questo accada, a volte bisogna fare dei test. Questi test possono essere fatti su sangue ottenuto da prelievo, su una goccia di sangue ottenuto da puntura del dito, su urine e su saliva.

Per l'esame del sangue, il medico preleverà un po' del tuo sangue usando un ago. Puoi anche mettere una crema speciale sulla pelle che ti farà sentire meno dolore!

Oppure si può pungere il dito e mettere delle gocce di sangue su una carta speciale.

Per l'esame delle urine, dovrai andare in bagno e riempire un piccolo barattolo di plastica con le tue urine.

I test sulla saliva si fanno riempiendo piccoli tubi di plastica con la saliva.

## **Bisogna fare un'operazione per trattare l'iperplasia surrenalica congenita?**

In alcune femmine ma non nei maschi, potrebbe essere necessaria un'operazione. Se avrai bisogno di questa operazione, il medico parlerà di questo con tua mamma o tuo papà.

### **Congratulazioni!**

Adesso sai perchè si presenta e come è trattata l'iperplasia surrenalica congenita. Se non hai capito qualcosa di questo opuscolo, non avere paura di chiedere al tuo medico o ad altre persone simpatiche nell'ospedale. Saranno contenti di chiarire questi o altri dubbi che potresti avere.

