

Pubertà precoce

Serie N. 4



Guida per il paziente

Livello: facile

Pubertà precoce - Serie 4 (Revisionato Agosto 2006)

Questo opuscolo è stato prodotto dal dott. Fernando Vera, dal Prof. Gary Butler e dall'Institute of Health Sciences dell'Università di Reading in Gran Bretagna nell'Agosto 2006. Alcune parti del testo sono state estratte o modificate dagli "Opuscoli sulla Pubertà Precoce" (Giugno 2004)~ e dalla collana "Growth and Growth Disorders Booklet Series" (terza edizione, 2000) * e possono essere utilizzate insieme a questi dal momento che forniscono una scelta di opuscoli contenenti le stesse informazioni, ma per un pubblico di età differenti e con vari livelli di conoscenza dell'argomento. Il numero che contrassegna i capitoli è lo stesso nelle diverse serie per una più semplice fruibilità. La serie di opuscoli può anche essere ottenuta dai links forniti alla fine.

Tutte le illustrazioni sono state create e prodotte dal dott. Fernando Vera.

Questo opuscolo fa parte del "Collana di opuscoli sulle patologie endocrinologiche". Di questa fanno anche parte:

- Serie N 3.** Pubertà e bambino con deficit di GH.
- Serie N 4.** Pubertà precoce.
- Serie N 5.** Informazioni di Pronto Soccorso per bambini con deficit di Cortisolo e GH e per bambini con ipoglicemie ricorrenti.
- Serie N 6.** Iperplasia Surrenale Congenita.
- Serie N 7.** Deficit di GH nei giovani adulti.
- Serie N 10.** Ritardo costituzionale di crescita e pubertà.
- Serie N 11.** Deficit ormonale ipofisario multiplo.
- Serie N 12.** Diabete Insipido.
- Serie N 13.** Craniofaringioma.
- Serie N 14.** IUGR (Ritardo di crescita intrauterino) o SGA (Bambini piccoli per l'età gestazionale).
- Serie N 15.a.** Ipertiroidismo.
- Serie N 15.b.** Ipotiroidismo.
- Serie N. 16.** Diabete di tipo II e Obesità.

Lo sviluppo di questi opuscoli è stato promosso da Serono-Merck Ltd, Bedfont Cross, Stanwell Road, Feltham, Middlesex TW14 8NX, UK. Ulteriore supporto è stato fornito dalla Child Growth Foundation (www.childgrowthfoundation.org).

*Scritta dal dott. Richard Stanhope (Gt. Ormond Street/Middlesex Hospital, London) e dalla sig.ra Vreli Fry (Child Growth Foundation).

~ Scritti da Laura Pye (Università di Leeds, Gran Bretagna)

Ciao!

Oggi parleremo di una situazione in cui si cresce troppo velocemente. Ti diremo cosa significa, perchè avviene e come viene trattata dai medici.

Cos'è la pubertà precoce?

Significa che stai diventando grande troppo presto. Stai cominciando a sviluppare un corpo da adulto prima che tu sia pronto.



Perchè mi è successo?

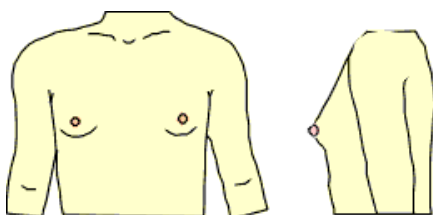
A volte il cervello ordina al corpo di crescere prima che il corpo sia pronto. I medici non sanno perchè il cervello lo faccia. Ma sanno come farti smettere di crescere fino al momento in cui sarai pronto.

Crescere troppo velocemente non è un errore tuo. Non succede per colpa di qualcosa che hai mangiato o perchè sei stato disobbediente.

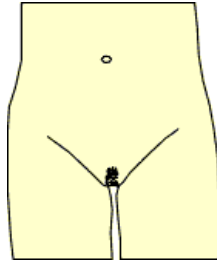
Cosa potrebbe succedere al tuo corpo?

Se sei una femmina:

- Il seno comincia a diventare più grande.



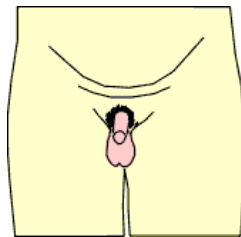
- Possono crescere dei peli sotto le braccia o fra le gambe.



Queste sono tutte cose normali che succedono quando si diventa una donna. Ma nel tuo caso stanno succedendo più presto di quanto dovrebbero.

Se sei un maschio:

- Potresti accorgerti che il pene diventa più grande. Poi potrebbero crescere dei peli intorno al pene e sotto le braccia.



- Potrebbe crescere qualche pelo e qualche brufolo sul tuo viso.

Queste sono tutte cose normali che succedono quando si diventa un uomo. Ma nel tuo caso stanno succedendo più presto di quanto dovrebbero.

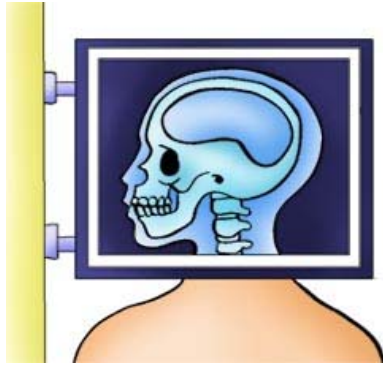
Cosa farà il medico?

Il medico parlerà con te e con le persone che si prendono cura di te. Farà poi qualcuno di questi test:

- Analisi del sangue: Si fa usando un piccolo ago per prendere un po' di sangue dal tuo braccio. Il medico metterà prima una crema speciale per non farti sentire dolore.
- Foto della mano: I medici la chiamano radiografia. Si fa usando una macchina speciale e non fa male per niente!



- Foto della testa: I medici la chiamano Risonanza Magnetica.



- Foto della pancia: I medici la chiamano ecografia. Fa una foto dell'interno della tua pancia e non fa male per niente!

Cosa succede dopo questi test?

Se il medico pensa che tu stia crescendo troppo in fretta ti darà una medicina. Questa medicina si somministra con un piccolo ago nel tuo braccio o nella tua gamba una volta al mese. L'iniezione è molto veloce e sentirai come un piccolo graffio. La medicina dirà al tuo corpo: "Smettila di crescere, non è ancora il momento!"



Quando per te sarà arrivato il momento di diventare un adulto, il medico smetterà di darti la medicina.

Cosa succede se non prendi la medicina?

Se non prendi la medicina continuerai a crescere. All'inizio sarai molto più alto dei tuoi amici della tua età. Poi smetterai di crescere così velocemente. Gli altri bambini della tua età a quel punto cominceranno a crescere velocemente come crescevi tu. Continueranno a crescere e diventeranno probabilmente più alti di te.

Congratulazioni!

Adesso sai perchè si presenta e come è trattata la pubertà precoce. Se non hai capito qualcosa di questo opuscolo, non avere paura di chiedere al tuo medico o ad altre persone simpatiche nell'ospedale. Saranno contenti di chiarire questi o altri dubbi che potresti avere.



Quali sono altre fonti di utili informazioni?

L'obiettivo di questo opuscolo era quello di fornire informazioni di base sulla pubertà precoce. Puoi chiedere al tuo medico informazioni aggiuntive o, se parli l'inglese, puoi utilizzare le seguenti fonti:

- **Società europea di Endocrinologia pediatrica (ESPE: European Society for Paediatric Endocrinology)**
ESPE Secretariat, BioScientifica
Euro House 22 Apex Court Woodlands, Bristol BS32 4JT - UK
Telefono: + 44 (0) 01454 642208
Internet: <http://www.eurospe.org/>
- **Società inglese per l'Endocrinologia pediatrica ed il Diabete (British Society for Paediatric Endocrinology and Diabetes)**
BSPED Secretariat, BioScientifica
Euro House 22 Apex Court Woodlands, Bristol BS32 4JT - UK
Telefono: + 44 (0) 01454 642208
Internet: <http://www.bsped.org.uk/>
- **Fondazione per la Crescita dei bambini (Child Growth Foundation)**
2 Mayfield Avenue, Chiswick London W4 1PW UK.
Telefono: +44 (0) 20 8995 0257
Internet: <http://www.childgrowthfoundation.org/>